

## Montage- Bedienungsanleitung THERMOSTONE Infrarotheizung

Front - weiß RAL9016

Ecken geschweißt

### Modelle

- IP-W06-040 bis IP-W06-125
- IP-WR6-040 bis IP-WR6-125 mit RF



Bitte unbedingt beachten und aufbewahren!  
Änderungen vorbehalten!

Id\_Nr. MAG-000262  
Ausgabe:02/25



**Inhaltsangabe:**

1. Wichtige Sicherheitshinweise	3
2. Allgemeines	6
3. Montage	6
Bohrlöcher	7
4. Elektrischer Anschluss	8
5. Bedienung RF-Empfänger	9
6. Kundendienst	11
7. Richtlinie	11
Kontaktdaten	12



## 1. Wichtige Sicherheitshinweise

- Dieses Gerät ist nicht für die Verwendung durch Personen (einschließlich Kindern) mit eingeschränkten physischen, sensorischen oder geistigen Fähigkeiten oder Mangel an Erfahrung und Wissen bestimmt, sofern sie keine angemessene Aufsicht oder ausführliche Anleitung zur Benutzung erhalten durch eine verantwortliche Person für ihre Sicherheit.
- Kleine Kinder sollten beaufsichtigt werden um sicher zu stellen das sie nicht mit dem Gerät spielen.
- **WARNUNG:** Um eine Überhitzung zu vermeiden, decken Sie das Gerät nicht ab!
- Die Heizung nicht unter einer Steckdose, Abfluss oder Ähnlichen aufstellen.
- Um Verbrennungen zu vermeiden, berühren Sie das Gerät nicht auf der Oberfläche, wenn es an ist.
- Legen Sie das Kabel nicht unter Teppichen oder Läufern und stellen Sie sicher, dass es keine Stolpergefahr darstellt.
- Schließen Sie die Heizung nur an eine ordnungsgemäß geerdete Steckdose an.
- Verwenden Sie das Gerät nur so, wie in dieser Anleitung beschrieben. Jede andere Verwendung könnte zu Feuer, Stromschlägen oder Verletzungen von Personen führen.
- Nehmen Sie das Gerät nicht in unmittelbarer Nähe von Bädewannen, Duschen oder Swimmingpool in Betrieb.
- Sollte die Anschlussleitung beschädigt sein, muss diese vom Hersteller oder einer vom Hersteller beauftragten Serviceeinrichtung ersetzt werden.
- **ACHTUNG:** Um eine Gefahr auf Grund einer unbeabsichtigten Rückstellung bzw. Änderung der thermischen Einstellung zu vermeiden, darf die Heizung nicht über ein externes vermittlungstechnisches Gerät wie ein Zeitnehmer angeschlossen und betrieben werden.
- Bitte legen Sie keine Kleidung oder Handtücher auf das Gerät wegen Überhitzungsgefahr.
- Verwenden Sie das Gerät nicht mit einem Verlängerungskabel, bevor es nicht von einem Elektriker überprüft worden ist.



- **Verwenden Sie das Gerät nicht anders als vorgesehen.**
- **Verwenden Sie das Gerät nicht in Nähe von Vorhängen, leicht brennbaren, explosiven oder leicht verformbaren Materialien.**
- **Halten Sie brennbare Materialien wie Möbel, Kissen, Bettwäsche, Papier, Kleidung, Gardinen etc. mindestens 1 m vom Gerät entfernt.**
- **Nutzen Sie das Gerät nicht in Räumen wo Benzin, Farbe oder andere brennbare Flüssigkeiten gelagert werden.**
- **Das Gerät ist nicht für den Gebrauch im Außenbereich geeignet.**

**Dieses Gerät kann von Kindern ab 8 Jahren und darüber sowie von Personen mit verringerten physischen, sensorischen oder mentalen Fähigkeiten oder Mangel an Erfahrung und Wissen benutzt werden, wenn sie beaufsichtigt oder bezüglich des sicheren Gebrauchs des Gerätes unterwiesen wurden und die daraus resultierenden Gefahren verstehen.**

**Kinder dürfen nicht mit dem Gerät spielen. Reinigung und Benutzerwartung dürfen nicht von Kindern ohne Beaufsichtigung durchgeführt werden.**

**Diese Aufsichtspersonen unterliegen einer besonderen Sorgfaltspflicht bei der Benutzung von Wärmestrahlern.**

**Kinder jünger als 3 Jahre sind fernzuhalten, es sei denn, sie werden ständig überwacht. Kindern ab 3 Jahren und jünger als 8 Jahre dürfen das Gerät nur ein- und ausschalten, wenn sie beaufsichtigt werden oder bezüglich des sicheren Gebrauchs des Gerätes unterwiesen wurden und die daraus resultierenden Gefahren verstanden haben, vorausgesetzt, dass das Gerät in seiner normalen Gebrauchslage platziert oder installiert ist. Kindern ab 3 Jahren und jünger als 8 Jahre dürfen nicht den Stecker in die Steckdose stecken, das Gerät nicht regulieren, das Gerät nicht reinigen und/oder nicht die Wartung durch den Benutzer durchführen.**

**Vorsicht: Einige Teile des Produktes können sehr heiß werden und Verbrennungen verursachen. Besondere Vorsicht ist geboten, wenn Kinder und schutzbedürftige Personen anwesend sind.**

## **WARNUNG – DIESES GERÄT MUSS GEERDET WERDEN**

**Die Heizung darf nur mit einer Wechselstromversorgung und der auf dem Leistungsschild aufgedruckten Betriebsspannung betrieben werden.**

- **Nennspannung:** 220 - 240V AC, 50 Hz
- **Schutzklasse:** I
- **Raumthermostat (RF-Serie):** 7°C bis 30°C
- **Leistung:** 400 – 1250W je nach Gerät



Gerät darf nicht abgedeckt werden. Um eine Überhitzung des Gerätes zu vermeiden, darf das Gerät nicht abgedeckt werden.

### Weitere Hinweise:

- Bewahren Sie bitte alle Verpackungsbestandteile außerhalb der Reichweite von Kindern auf, um unbeabsichtigtes Verschlucken zu vermeiden.
- Beachten Sie bei der Verwendung von Mehrfachsteckdosen den maximal zulässigen Strom, da ansonsten Brandgefahr besteht. Achten Sie darauf, dass Verlängerungskabel einen ausreichenden Leiterquerschnitt haben, da ansonsten Brandgefahr besteht. Betreiben Sie die Geräte nicht mit aufgewickelten Kabeltrommeln! Es besteht Brandgefahr wegen Überhitzung der Kabeltrommel.
- Händigen Sie alle Geräteunterlagen des Produktes (Verkauf, Verleih...) bei Weitergabe an Dritte mit aus.
- Eine Nichtbeachtung der Hinweise kann zu hohen Sach- und Personenschäden (Tod/Verletzungen) führen.

Anwendungsbereich: Diese Heizgeräte sind ausschließlich für die häusliche Umgebung, Geschäfte, Büros, Hotels und vergleichbare Umgebungen, wie z.B. Kleingewerbe und nicht in Werkshallen und industriellen Bereichen vorgesehen. Für eine nicht bestimmungsgemäße Verwendung übernimmt der Hersteller keine Haftung.



Diese Produkte dürfen nicht mit dem normalen Hausmüll entsorgt werden, um ein Recycling zu ermöglichen. Entsorgen Sie dieses Gerät nur an den dafür vorgesehenen Sammelstellen, oder sprechen Sie die zuständigen Stellen an.

## Wandmontage Schritt für Schritt

### Bohrlöcher setzen

Schrauben Sie die Wandhalterung vom Heizgerät ab und drehen Sie die vier Muttern wieder auf die Schrauben. Halten Sie die Wandhalterung an die Wand und markieren Sie das erste Bohrloch. Nachdem Sie das erste Loch gebohrt haben, setzen Sie den ersten Dübel in das Bohrloch und befestigen Sie die Wandhalterung auf der einen Seite leicht mit der ersten Schraube. Markieren Sie das zweite Bohrloch mit Hilfe einer Wasserwaage. Alternativ können Sie die beiliegende Bohrschablone verwenden. Achten Sie hierbei auf die waagerechte Ausrichtung der Schablone (z.B. mit Hilfe einer Wasserwaage).

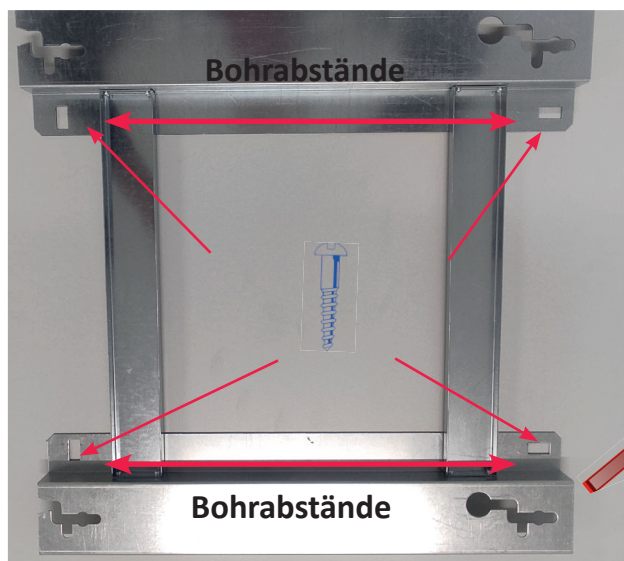


### Halterung anbringen

Nachdem Sie alle Löcher gebohrt haben, setzen Sie die verbliebenen Dübel ein und befestigen die Wandhalterung mit den Schrauben. Ziehen Sie alle vier Schrauben fest und prüfen Sie, ob die Wandhalterung sicher an der Wand angebracht ist.

**Bitte achten Sie darauf, dass die Wandhalterung im „Wasser“ steht, so dass die Heizung eingeschoben werden & einrasten kann. Beachten Sie hierbei die Vertikale,- oder Horizontale Aufhängung!**

### Vertikale Aufhängung



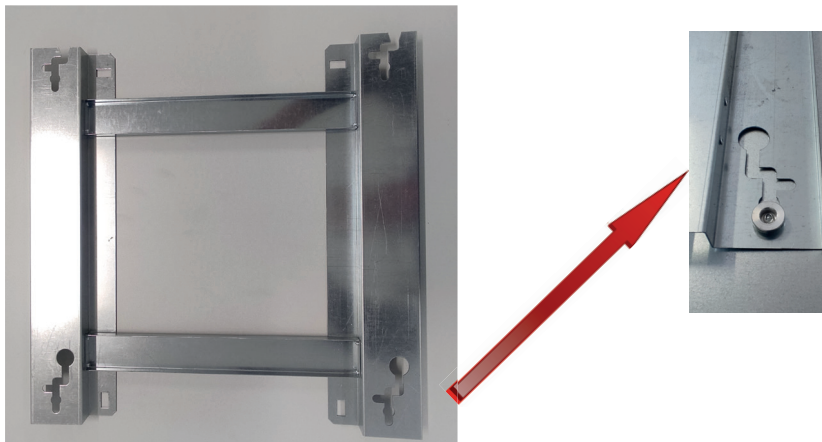
#### Vertikale Aufhängung:

Hängen Sie die Heizung so in die Halterungsschlitze, bis dass die Halterungsbolzen in der untersten Position der Schlitze aufliegen.

#### WICHTIGER HINWEIS:

Bei Wandmontage muss die IRH vom Boden 1,80 m Abstand haben bzw. außer Reichweite sein.

## Horizontale Aufhängung



### Horizontale Aufhängung:

Hängen Sie die Heizung so in die Halterungsschlitze, bis dass die Halterungsbolzen in der untersten Position der Schlitze einrastet.

## Wartung und Reinigung

- Das Gerät ist wartungsfrei.
- Bitte ziehen Sie jedes Mal vor dem Reinigen den Netzstecker, beziehungsweise unterbrechen Sie den Stromkreis durch den Sicherungsschalter.
- Bevor Sie das Heizelement reinigen, unbedingt abkühlen lassen.
- Infrartheizungen dürfen niemals unter fließendem Wasser oder durch Eintauchen in Wasser gereinigt werden.
- Bitte beachten Sie auch, dass Sie die Heizelemente niemals mit einem nassen Tuch oder durch Abspritzen mit Wasser gesäubert werden. Die Heizelemente entweder mit einem trockenen Staubtuch oder mit einem nur leicht angefeuchteten Lappen abwischen.
- Scheuermittel, andere scharfe und aggressive Reiniger sowie raue Putztücher dürfen nicht verwendet werden.
- Vor erneuter Inbetriebnahme muss das Heizelement vollkommen trocken sein.

alle Modelle der Höhe 600 mm	Bohrabstandslöcher in [mm]				
	Leistung [kW]	Länge	Höhe	A	B
IP-W06-040	0,4	600	600	322	400
IP-W06-050	0,5	600	600	322	400
IP-W06-080	0,8	1200	600	322	800
IP-W06-100	1,0	1500	600	322	1000
IP-W06-1250	1,25	1800	600	322	1000

#### 4 Elektrischer Anschluss

Das ISP Heizpaneel ist mit einem Stecker ausgestattet.

#### Demontage der ISP Heizpaneele

Vor der Demontage ist das Gerät vom Netz zu trennen. Die Platte in vertikaler Richtung nach oben und seitlich anheben, damit sie sich aus den Schrauben löst. Darüber hinaus ist es notwendig, dass Anschlusskabel aus der Wandanschlussdose zu entfernen.

#### Hinweis

Die Installation darf nur durch einen Elektrofachmann durchgeführt werden.

Durch eine unsachgemäße Installation gefährden Sie

- ihr eigenes Leben
- das Leben der Nutzer der elektrischen Anlage

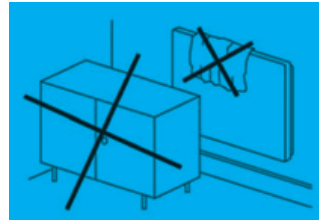
Mit einer unsachgemäßen Installation riskieren Sie schwere Schäden, z.B. durch Brand. Es droht für Sie die persönliche Haftung bei Personen – und/oder Sachschäden. Wenden Sie sich an einen Elektroinstallateur.

#### Wichtige Sicherheitshinweise - WARNUNG

Keinesfalls ist die Heizplatte abzudecken. Die Aufschrift „NICHT ABDECKEN“ macht darauf aufmerksam, dass jedes Material, mit dem die Platte abgedeckt wird, zur Brandentstehung führen kann. **Um eine Überhitzung des Gerätes zu vermeiden, darf das Gerät nicht abgedeckt werden.** Vor der Platte sind keine Möbel zu stellen und keine Gardine aufzuhängen. Regelmäßig, mindestens vor jeder Heizperiode den Staub aus der Platte beseitigen. Die Platte nicht aus Wanne oder Dusche berühren.

Die Platte kann auf Untergründen der Brennbarkeitsklasse C oder D montiert werden.

WARNUNG: Falls die Frontseite beschädigt ist, darf das Heizgerät nicht verwendet werden



5. Einlernen des ECO-Receiver

**Installation**

230V~  
50 Hz

X3D

1 OFF

2 3

4 or

5

Réf. : 7729961

- Contact alimenté
- Powered contact
- Ausgang 230V
- Contacto energizado
- Contatto alimentato
- Contacto alimentado
- Aansluiting voeding

Réf. : 7729962

16A Max. L N

1 2 3 4

1 2 3 16A Max. N L

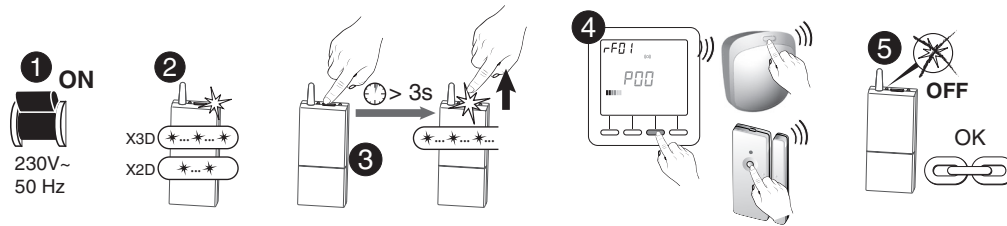
- Bleu / Blue / Blau / Azul / Blu / Azul / Blauw
- Marron / Brown / Braun / Marrón / Marrone / Castanho / Bruin
- Rouge / Red / Rot / Rojo / Rosso / Vermelho / Rood

Empfängerverhalten bei fehlender Verbindung zum Thermostat

**DE** Sollte es über 1 Stunde lang zu einer fehlenden bzw. fehlerhaften Kommunikation zwischen Thermostat und Empfänger kommen, dann schaltet der Empfänger auf Notbetrieb um (d.h. 30% für die PI-Regelung, OFF für die ON/OFF Regelung).  
Beide Kontrollleuchten blinken dann gleichzeitig.  
Um auf Dauerheizung umzuschalten, drücken Sie einmal auf die Taste.  
Die Kontrollleuchte 1 bleibt an, die Kontrollleuchte 2 blinkt weiterhin. Sollten Sie nochmals auf die Taste drücken, dann schaltet der Empfänger in den vorherigen Modus um.

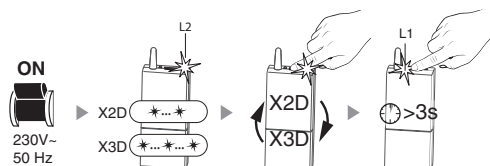
	230V~, 50 Hz - 2 VA
	868,7 MHz → 869,2 MHz Maximum radio power < 10 mW Receiver category 2 100 to 300 m
	54 x 120 x 25 mm
	16A, 230Veff Cos φ =1
	IP 44
°C	0°C --> +40°C
CE	
	Important product information (00)

**Verbindung**



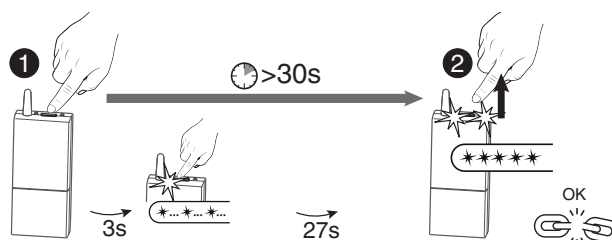
- DE**
- 1 Setzen Sie die Anlage unter Spannung.
  - 2 Warten Sie, bis die Kontrollleuchte 3-mal (X3D) oder 2 mal (X2D) blinkt.
  - 3 Drücken Sie 3 Sekunden lang auf die Taste des Empfängers, bis dessen Kontrollleuchte blinkt. Lassen Sie die Taste los.
- ⚠ Beim Zuordnen eines Tydom 1.0 (Steuerung über Smartphone), drücken Sie erneut und kurz die Empfängertaste. Lassen Sie die Taste los. Die Kontrollleuchte blinkt schneller
- 4 Geben Sie über den Sender die Zuordnungsanweisung (siehe entsprechende Anleitung).
  - 5 Achten Sie darauf, dass die Kontrollleuchte am Empfänger jetzt nicht mehr blinkt. Die Geräte sind nun miteinander verbunden.

**X3D -> X2D / X2D -> X3D**



- DE** Bei der Inbetriebnahme blinkt die Kontrollleuchte L2 (2-mal (X2D), 3-mal (X3D)).
- Drücken Sie kurz auf die Taste, um hin- und herzuschalten.
  - Bestätigen Sie, indem Sie 3 Sekunden lang auf die Taste des Empfängers drücken, bis dessen Kontrollleuchte L1 blinkt. Lassen Sie die Taste los.
  - Sie können jetzt einen Sender zuordnen (siehe Bedienungsanleitung des Senders).

**Zuordnungen löschen**



- DE** Halten Sie die Taste 30 Sekunden lang gedrückt:
- Nach 3 Sekunden blinkt die Kontrollleuchte langsam.
  - Halten Sie die Taste gedrückt bis die 2 Kontrollleuchten blinken. Lassen Sie die Taste los (☉).

## 6. Kundendienst

Ihr Heizpaneel ISP wurde sorgfältig hergestellt und vor der Auslieferung mehrfach geprüft. Sollten Sie dennoch ein Problem feststellen oder Fragen zur Handhabung aufkommen, wenden Sie sich bitte an unseren Kundendienst. Siehe Rückseite.

## 7. Richtlinie

Ab 01.01.2018 ist die EU-Konformität dieser Geräte zusätzlich an die Erfüllung der Ökodesign-Anforderungen 2015 /1188 geknüpft.

Die Installation und Inbetriebnahme der Geräte ist ausschließlich zulässig in Verbindung mit Raumtemperaturreglern die folgende Funktionen erfüllen:

- Elektronische Raumtemperaturkontrolle mit Wochentagsregelung

Und mindestens eine der folgenden Eigenschaften aufweist:

- Raumtemperaturkontrolle mit Präsenzerkennung
- Raumtemperaturregelung mit „Offene Fenster“ Funktion
- mit Fernbedienungsoption
- mit adaptiver Startsteuerung

Das folgende Raumtemperaturreglersystem

- Eco-Receiver in Verbindung mit dem Thermostat Eco-Transmitter

erfüllt folgende Anforderungen und damit die ErP-Richtlinie:

- Elektronische Raumtemperaturkontrolle mit Wochentagsregelung
- mit Fernbedienungsoption

Zusätzlich kann optional eine Raumtemperaturkontrolle mit Präsenzerkennung und eine Raumtemperaturregelung mit „Offene Fenster“ Funktion erworben werden.

Die Installationsanleitung des Thermostats Eco-Transmitter können Sie direkt im Support erfragen.

**Ein Betrieb ohne eine externe Temperaturregelung ist nicht erlaubt. Es erlischt die CE Kennzeichnung.**

Informationsanforderungen für elektrische lokale Raumheizgeräte

ALLE MODELLE ( diese Geräte dürfen nur mit einem entsprechenden zugelassenen Thermostat – z.B. ECO Receiver mit dem ECO-Transmitter betrieben werden)											
Angabe	Symbol								Einheit		
<b>Heizleistung</b>										<b>Art der Wärmezufuhr, nur für elektrische Speicher-Raumheizgeräte (wählen Sie eine aus)</b>	
Nennwärmeleistung	$P_{nom}$	400	bis				1250	W	manuelle Heizladeregelung, mit integriertem Thermostat		NEIN
Minimale Wärmeleistung (indikativ)	$P_{min}$	400	bis				1250	W	manuelle Ladungskontrolle mit Raum- und / oder Außentemperatur-Rückmeldung		NEIN
Maximale kontinuierliche Wärmeleistung	$P_{max,c}$	400	bis				1250	W	elektronische Ladungskontrolle mit Raum- und / oder Außentemperatur-Rückmeldung		NEIN
<b>Hilfsstromverbrauch</b>										<b>Gebälseunterstützte Heizleistung</b>	NEIN
Bei Nennwärmeleistung	$eI_{max}$	400	bis				1250	W	<b>Art der Heizleistung / Raumtemperaturregelung (wählen Sie eine aus)</b>		
Bei minimaler Heizleistung	$eI_{min}$	<0,5	<0,5				<0,5	W	einstufige Heizleistung und keine Raumtemperaturregelung		NEIN
Im standby mode	$eI_{sb}$	<0,5	<0,5				<0,5	W	Zwei oder mehr manuelle Stufen, keine Raumtemperaturregelung		NEIN
										mit mechanischer Raumtemperaturregelung	NEIN
										mit elektronischer Raumtemperaturregelung	NEIN
										elektronische Raumtemperaturregelung mit Tageszeitregelung	NEIN
										elektronische Raumtemperaturregelung mit Wochentagregelung	JA
										<b>Andere Steuerungsoptionen (Mehrfachauswahl möglich)</b>	
										Raumtemperaturkontrolle mit Präsenzerkennung	NEIN
										Raumtemperaturregelung mit "Offene Fenster" Funktion	JA
										mit Fernbedienungsoption	JA
										mit adaptiver Startsteuerung	NEIN
										mit Heizzeitbeschränkung	NEIN
										mit schwarzem Lampensensor	NEIN
Kontakt information:	Thermostone GmbH   Triesdorf Bahnhof 34   91732 Merkendorf										